

9

09 67 23
Revêtement de résine
de protection contre l'air

Ucrete® UD200

Système de finition de plancher en béton polyuréthane robuste

CONDITIONNEMENT

Parties 1 et 2 : Flacons de 3 litres remplis selon la proportion appropriée

Partie 3 : Sac de 26,8 kg (59,1 lb)

Partie 4 : Sachet de 0,5 kg (1,1 lb) de pigment

RENDEMENT

Des informations de rendement en surface sont disponibles dans les directives d'installation Ucrete pour entrepreneurs.

COULEURS

Couleurs de base du revêtement Ucrete UD200 : rouge, gris, crème, bleu, vert, anthracite

SUBSTRAT

- Sur les revêtements de finition et les surfaces de béton neufs et existants; si une application sur d'autres substrats est nécessaire, contactez le service technique Master Builders Solutions.

ENTREPOSAGE

Entreposer et transporter dans un récipient non ouvert placé dans un lieu sec et propre, sous une température stable entre 5 et 30 °C (entre 40 et 86 °F). Protéger du gel.

DURÉE DE CONSERVATION

Partie 1 : 9 mois lorsqu'entreposé adéquatement

Partie 2 : 1 an lorsqu'entreposé adéquatement

Partie 3 : 9 mois lorsqu'entreposé adéquatement

Partie 4 : 2 ans lorsqu'entreposé adéquatement

USAGES RECOMMANDÉS

- Usines de transformation de viande, de volaille et de produits de la mer
- Usines de produits laitiers
- Installations d'embouteillage et de boissons
- Usines pharmaceutiques
- Cuisines commerciales et restaurants
- Usines de traitement chimique
- Congélateurs et réfrigérateurs

LIEUX

- Planchers intérieurs et extérieurs
- Une exposition directe aux UV cause une certaine instabilité des couleurs

DESCRIPTION

Le produit Ucrete UD200 est un système de béton polyuréthane à quatre composants. Ce système de revêtement de plancher appliqué à la truelle a été conçu pour une installation avec une épaisseur finie de 6 à 12 mm (¼ po à ½ po). L'épaisseur est déterminée par l'utilisation de la surface, par les températures de nettoyage et par l'intensité de la circulation prévue.

Les planchers UD200 sont extrêmement résistants et affichent plusieurs propriétés physiques supérieures à celles d'un béton typique. Ce revêtement protecteur à surface légèrement texturée convient aux environnements de procédés secs et humides.

CARACTÉRISTIQUES

- Stabilité thermique

RÉSULTATS

Résiste aux nettoyages à la vapeur et à l'eau chaude continue

- Durcissement rapide

Durée des chantiers réduite au minimum

- Produit sans solvant

Odeur faible; conforme aux directives sur les COV

- Possibilité d'application sur du béton frais de 7 à 10 jours

Raccourcit les calendriers de travaux

- Résiste aux produits chimiques aux alcalins et aux sels

Tolère les acides organiques et inorganiques, les alcalins et les sels

- Produit non affecté par les cycles de gel et de dégel

Supporte de vastes variations de température

- Vaste plage de températures de service

Supérieure à celle des revêtements époxydes typiques

- Excellente résistance aux chocs et à l'abrasion

Résiste à la circulation intense

- Produit pouvant être utilisé dans les établissements respectant les normes du système d'analyse des risques aux points critiques (HACCP)

Produit pouvant être utilisé dans les établissements de transformation d'aliments et boissons

Fiche technique : Composition

Le produit Ucrete DP est un système de béton polyuréthane à quatre composants.

Données d'essai

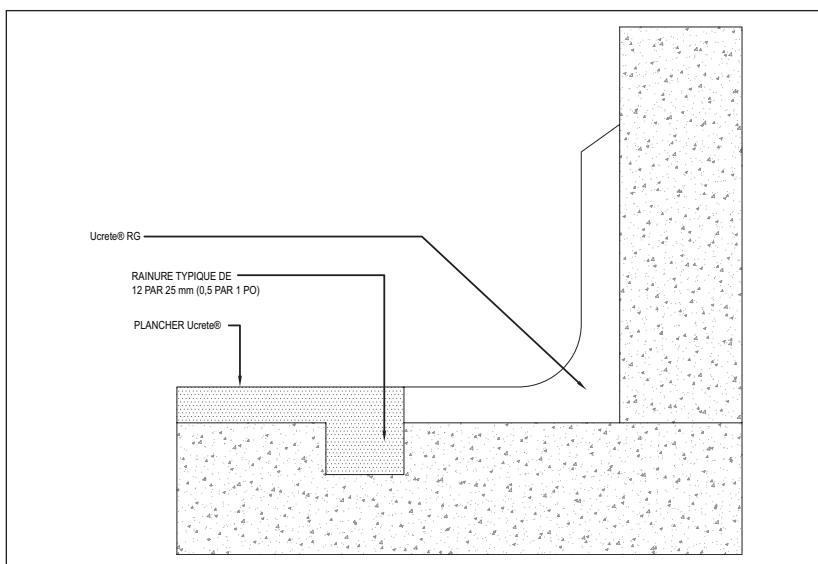
PROPRIÉTÉ	RÉSULTATS	MÉTHODE D'ESSAI
Résistance à la compression, MPa (psi)	53,7 / 50,9 MPa (7 792 / 7 387 psi)	ASTM C579, taux de charge 2/1
Résistance à la traction, MPa (psi)	5,82 MPa (845 psi)	ASTM C307
Densité, g/cm ³ (lb-pi ³)	2,1 g/cm ³ (130,47 lb-pi ³)	
Résistance aux chocs	IR>4	EN 13813 : 2002
Module de compression, MPa (psi)	3 250 MPa (4,71 x 10 ⁵ psi)	BS 6319 : 6 pt
Résistance à la flexion, MPa (psi)	14 MPa (2 030,53 psi)	ASTM C580
Absorption d'eau	0	CP. BM2/67/2

Résistance aux produits chimiques

Le système Ucrete DP offre une résistance exceptionnelle à une grande variété de produits chimiques agressifs. Par exemple, Ucrete résiste aux produits chimiques d'usage courant ci-dessous :

- Acide acétique, 50 % : Le vinaigre d'alcool est très utilisé dans l'industrie alimentaire (ce critère indique une résistance au vinaigre, aux sauces, etc.).
- Acide lactique concentré à 60 °C (140 °F) : Critère indiquant une résistance au lait et aux produits laitiers.
- Acides oléiques, 100 % à 60 °C (140 °F) : Critère représentatif des acides organiques formés par l'oxydation secondaire des gras végétaux et animaux très utilisés dans l'industrie alimentaire.
- Acide citrique concentré : Présent dans les agrumes; représentatif d'une grande variété d'acides dérivés des fruits pouvant rapidement dégrader d'autres revêtements de plancher en résine.
- Méthanol, 100 % : Représentatif des alcools et de la grande variété de solvants utilisés dans l'industrie pharmaceutique.
- Produit résistant à une grande variété d'huiles minérales, de sels et d'acides inorganiques.

REMARQUE : La résistance maximale aux produits chimiques est obtenue après 7 jours de durcissement. Pour la résistance à un composé chimique particulier, veuillez consulter le Guide sur la résistance chimique de Master Builders Solutions. Il est possible que certains produits chimiques créent des taches ou causent une décoloration, selon la nature du déversement et les normes d'entretien ménager appliquées. Communiquez avec votre représentant local Master Builders Solutions pour de plus amples renseignements.



MÉTHODE D'APPLICATION

Les systèmes Ucrete doivent être installés par un entrepreneur agréé, ayant suivi les ateliers de formation du fabricant. Les produits de la gamme Ucrete sont commercialisés dans le monde entier, utilisant des synergies de nombreux pays.

Les méthodes d'application suivantes sont seulement un résumé des méthodes d'installation Ucrete employées par les entrepreneurs agréés. Pour de plus amples informations, consulter les directives d'installation Ucrete pour entrepreneurs.

PRÉPARATION DE LA SURFACE

1. Les planchers doivent être structurellement sains et avoir eu le temps de durcir. Testez l'infiltration de la vapeur à travers le plancher conformément aux normes ASTM D 4263 ou ASTM F 1869.
2. Réparez le béton au besoin.
3. Utilisez un dégraissant commercial pour éliminer l'huile, la graisse et les autres matériaux empêchant l'adhérence au plancher.
4. Retirez les agents de durcissement et de décoffrage, et tout autre durcisseur de surface ou revêtement, conformément aux instructions du fabricant.
5. La surface des planchers neufs et existants doit être préparée mécaniquement. Préparez mécaniquement le plancher jusqu'à obtention

d'un profil CSP 4-5 tel que décrit par l'International Concrete Repair Institute.

6. Faites un essai sur une surface de 9 m² (100 pi²) dans un endroit caché pour vérifier si le produit répond aux attentes du propriétaire en ce qui a trait à l'aspect, aux propriétés antidérapantes et aux performances.

APPLICATION

1. Ouvrez les flacons de partie 1 et de partie 2, ainsi que le sachet de pigments sous forme liquide (partie 4).
2. Mélangez les 3 composants à l'aide d'un mélangeur mécanique. Les matériaux sont fournis dans des récipients préalablement dosés.
3. Ajoutez la poudre de la partie 3 et continuez à mélanger pendant 2 à 4 minutes supplémentaires (selon la température). Grattez les parois au moins une fois. Ne mélangez pas manuellement.
4. Versez immédiatement le mélange et étalez-le sur le substrat devant être traité. Mélangez immédiatement les autres lots nécessaires.
5. Étalez uniformément le mélange et fermez avec une truelle en acier propre. Installez avec une épaisseur de 6 à 12 mm (¼ po à ½ po) selon les exigences du site.
6. Immédiatement après l'étalage à la truelle, vous pouvez passer un rouleau à poils courts pour avoir une finition plus uniforme. Ne passez pas le rouleau sur la surface plus de deux fois.

REMARQUES :

N'utilisez pas un rouleau à poils courts pour aplanir une surface mal terminée avec une truelle.

Ne roulez pas vers l'arrière sur le revêtement partiellement durci, car les traces seront visibles sur la finition. Évitez les accumulations excessives de résine sur le rouleau en les appliquant immédiatement devant la surface mouillée ou sur un morceau de carton.

L'utilisation d'un rouleau à poils courts réduira les propriétés antidérapantes. Il faut donc s'assurer de trouver un juste équilibre de protection antidérapante et de facilité de nettoyage, conformément aux exigences de l'utilisateur final. Une utilisation excessive du rouleau risque de faire pénétrer des bulles d'air dans la surface, causant des trous d'épingle dans la finition.

TEMPS DE DURCISSEMENT

Sous une température de 21 °C (70 °F), le plancher peut être entièrement remis en service après 12 à 24 heures.

ENTRETIEN

Un bon entretien et des nettoyages fréquents prolongeront la durée de vie utile de tous les revêtements de plancher en polymère, en plus d'améliorer leur apparence et de réduire toute tendance d'incrustation des saletés. Les surfaces Ucrete UD200 peuvent facilement être nettoyées avec des équipements et des produits chimiques de nettoyage standard. Les surfaces Ucrete UD200 supportent les nettoyages à la vapeur, les lavages à l'eau chaude sous pression et une grande variété de produits dégraissants et de décontamination.

POUR OBTENIR DE MEILLEURS RÉSULTATS

- L'architecte et le propriétaire devraient régler le découpage des joints avec le maître d'oeuvre responsable du revêtement avant que le travail ne commence.
- Les substrats doivent être solides, propres, secs et exempts de toute matière étrangère qui pourrait nuire à l'adhésion.
- Ne pas appliquer sous une température inférieure à 5 °C (40 °F) ou supérieure à 30 °C (86 °F) ni si le taux d'humidité relative dépasse 85 %.

- N'appliquez pas ce produit directement sur une chape en ciment siliceux non renforcée, sur un substrat en asphalte ou en bitume, sur du carrelage glacé, sur des briques ou un carrelage non poreux, sur de la magnésite, sur du cuivre, sur de l'aluminium, sur un vieux revêtement, sur une surface époxyde ou sur du polyester. Pour une efficacité maximale, ce produit doit être appliqué directement sur du béton. N'hésitez pas à demander conseil à votre représentant Ucrete.
- Les variations d'épaisseur du système Ucrete UD200 affecteront les propriétés de résistance aux chocs et aux variations de température du système. Une couche épaisse procure la meilleure résistance aux chocs et aux variations thermiques.
 - Un plancher avec revêtement UD200 de 6 mm (¼ po) convient à des températures de congélation pouvant atteindre -25 °C (-13 °F)
 - Un plancher avec revêtement UD200 de 9,5 mm (¾ po) résistera aux déversements et aux décharges de liquides très chauds jusqu'à 120 °C (248 °F) et pourra être entièrement nettoyé à la vapeur. Convient aux températures de congélation jusqu'à -40 °C (-40 °F).
 - Un plancher avec revêtement UD200 de 13 mm (½ po) résistera aux déversements et aux décharges de liquides très chauds jusqu'à 130 °C (266 °F), ainsi qu'à des déversements occasionnels jusqu'à 150 °C (302 °F), et pourra être entièrement nettoyé à la vapeur. Convient aux températures de congélation jusqu'à -40 °C (-40 °F).
- Les représentants et les spécialistes des revêtements de plancher de Master Builders Solutions sont disponibles pour vous assister dans le choix du système pour plancher approprié. Composez le 1-800-243-6739 pour obtenir de l'assistance technique en interne et sur le terrain.
- Assurez-vous d'utiliser la plus récente version des fiches techniques et des fiches de sécurité. N'hésitez pas à contacter le service à la clientèle (1-800-433-9517) pour savoir quelle est la version la plus récente.
- L'utilisateur est responsable de l'application. Les visites effectuées sur le terrain par le personnel de Master Builders Solutions sont uniquement réalisées dans le but d'apporter des recommandations techniques, et non à des fins de supervision ou de contrôle de la qualité sur le chantier.

SANTÉ, SÉCURITÉ ET ENVIRONNEMENT

Avant d'utiliser le produit, assurez-vous d'avoir lu et compris toutes les fiches signalétiques et les renseignements sur l'étiquette. Vous pouvez obtenir la fiche signalétique en consultant le www.master-builders-solutions.com/en-us, en envoyant votre demande par courriel à mbsbscst@mbcc-group.com ou en composant le 1 800 433-9517. À utiliser uniquement comme indiqué.

EN CAS D'URGENCE : Appeler CHEMTEL au +1 (800) 255-3924 ou au +1 (813) 248-0585 en dehors des États-Unis et du Canada.

AVIS DE GARANTIE LIMITÉE :

Master Builders Solutions Construction Systems US, LLC (« Master Builders ») garantit que ce produit est exempt de tout défaut de fabrication et respecte les propriétés techniques du présent Guide de données techniques, s'il est utilisé comme indiqué pendant sa durée de vie. L'obtention de résultats satisfaisants dépend non seulement de la qualité des produits, mais aussi de nombreuses circonstances indépendantes de notre volonté. MASTER BUILDERS OFFRE AUCUNE GARANTIE, EXPRESSE OU IMPLICITE, SUR SES PRODUITS, NOTAMMENT DES GARANTIES MARCHANDES OU DE CONVENANCE À UN USAGE PARTICULIER. Le seul et unique recours de l'acheteur pour toute réclamation concernant ce produit, y compris, mais sans s'y limiter, les réclamations faisant état d'une violation de garantie, de négligence, de responsabilité stricte ou autre, est l'expédition à l'acheteur d'une quantité de produit égale à celle qui n'est pas conforme à la garantie ou le remboursement du prix d'achat de ce produit, à la seule discrétion de Master Builders. Toute réclamation concernant ce produit doit être reçue par écrit dans un délai d'un (1) an à compter de la date d'expédition. L'acheteur renonce aux réclamations déposées après ce délai. MASTER BUILDERS NE PEUT ÊTRE TENUE RESPONSABLE DE TOUT DOMMAGE PARTICULIER, ACCESSOIRE, CONSÉCUTIF (Y COMPRIS LA PERTE DE PROFITS) OU PUNITIF DE QUELQUE NATURE QUE CE SOIT.

L'acheteur doit déterminer l'adéquation des produits à l'utilisation prévue et assume tous les risques et responsabilités à cet égard. Les renseignements contenus dans le présent guide, et tout autre conseil technique formulé ultérieurement, reposent sur l'expérience et les connaissances actuelles de Master Builders. Cependant, Master Builders n'assume aucune responsabilité quant à la communication de tels renseignements ou conseils, y compris dans la mesure où ces renseignements ou conseils peuvent être liés aux droits de propriété intellectuelle de tiers, en particulier les droits de brevet. De plus, aucune relation juridique ne peut être créée ou entraînée par la présentation de ces renseignements ou conseils techniques. Master Builders se réserve le droit d'apporter des changements selon les progrès technologiques et les développements ultérieurs. L'acheteur du ou des produits doit les tester pour déterminer leur adéquation à l'application et à l'utilisation prévues avant de procéder à leur application complète. Seuls des experts peuvent vérifier le rendement du produit décrit ici en procédant à des essais.

**Pour usage professionnel seulement.
Produit non destiné à la vente ou à l'utilisation par le public.**